

VS PRO

LIVE BEELDEN HANDLEIDING



The screenshot displays the GeoVision VS PRO NVR interface. The main area is a 2x2 grid of camera feeds:

- 01 Camera 1:** A large, bright indoor lobby with people and a dog.
- 02 Camera 2:** An outdoor parking area with several cars.
- 03 Camera 3:** A dark, narrow hallway or tunnel.
- 04 Camera 4:** A brightly lit indoor area, possibly a reception desk.
- 05 Camera 5:** A dark room with a gurney or stretcher.

On the right side, there is a blue sidebar with the following information:

- GeoVision logo
- Time: jul 20 16:51:07
- Storage: 391.89GB
- Buttons: Web, CCS

At the bottom, there is a control panel with the following elements:

- GV-NVR label
- A row of 16 numbered buttons (1-16) for channel selection.
- A row of icons for camera layout (single, 2x2, 3x3, 4x4).
- A blue button labeled "nvr \ VSPro".
- A row of icons for system functions: power, camera, tools, search, refresh, and settings.

INHOUD

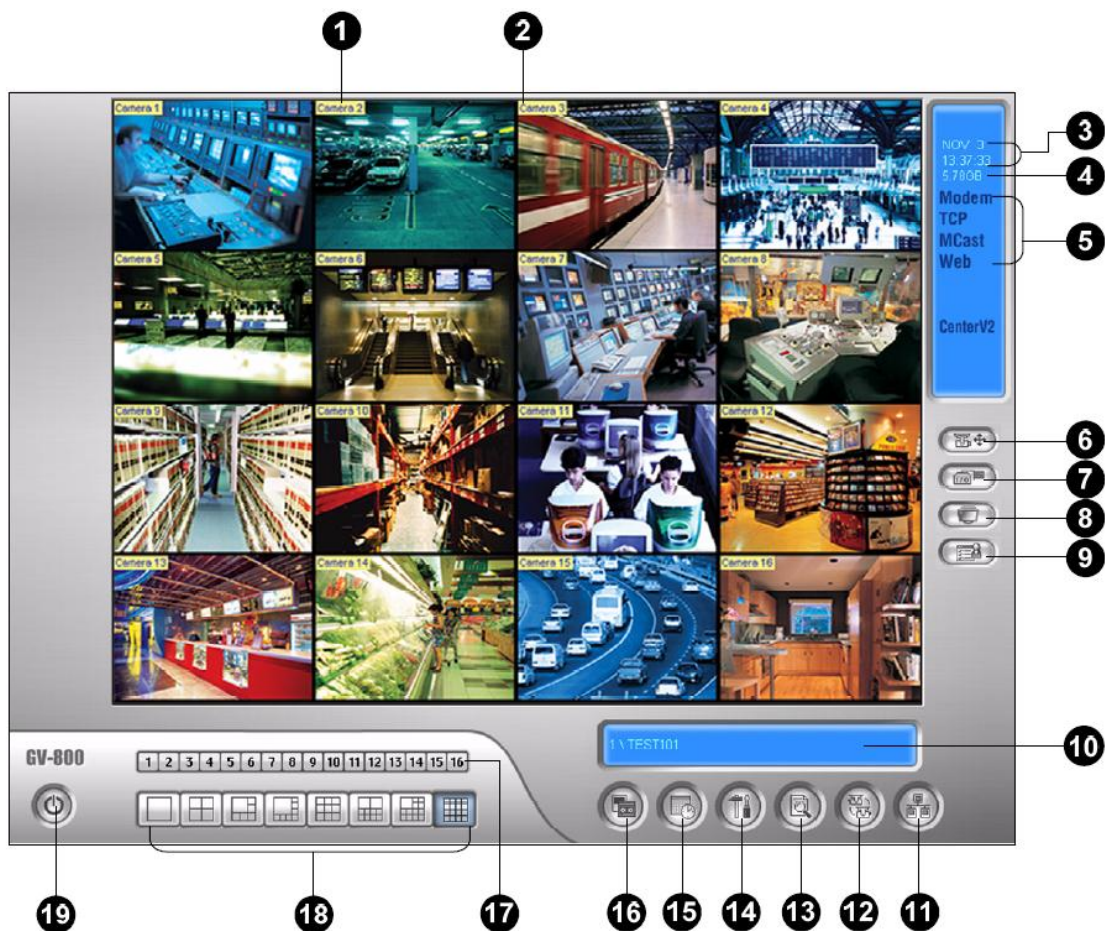
Live beelden	3
1. Camera vergroten	4
1.1 Inzoomen	4

LIVE BEELDEN

Om live beelden te bekijken van je camera's klik je op de snelkoppeling op het bureaublad.
Een andere manier om de software te openen is **Start -> Alle programma's -> Camerasysteem**.



Eenmaal de software is opgestart en je inlogt krijg je onderstaand venster. Via deze interface kan je tal van instellingen doen. Deze laat je echter best over aan de installateur.



Nr.	Functie	Beschrijving
1	Cameranummer	Nummer van de camera
2	Cameranaam	Naam van de camera
3	Datum/tijd	De huidige datum en tijd
4	Opslag	Vrije opslagruimte
5	Verbinding	Web en CSS moeten aanstaan om de beelden vanop afstand te raadplegen
6	PTZ	Geeft het PTZ bedieningspaneel weer.
7	I/O	Geeft het I/O bedieningspaneel

		weer.
8	TV-out	Geeft de beelden weer van alle schermen aangesloten
9	Applicatie	Om andere applicaties te openen
10	Naam	Naam van het software systeem
11	Netwerkinstellingen	Om toegang vanop afstand in te stellen.
12	Camerascan	Volgende beelden weergeven
13	Viewlog	Zie <u>Opgenomen beelden (Viewlog)</u>
14	Instellingen	Systeeminstellingen
15	Schema	Start/stopt het opnameschema
16	Opnemen	Start/stopt het opnemen
17	Cameraselectie	Kies de gewenste camera adhv het nummer
18	Schermverdeling	Pas de schermverdeling aan
19	Exit	Login/uit, minimaliseer, herstart of sluit de software ! De software sluiten op de opnameserver stopt de opnames !

1. CAMERA VERGROTEN

Indien je dubbelklikt op een camera zie je deze in het groot.

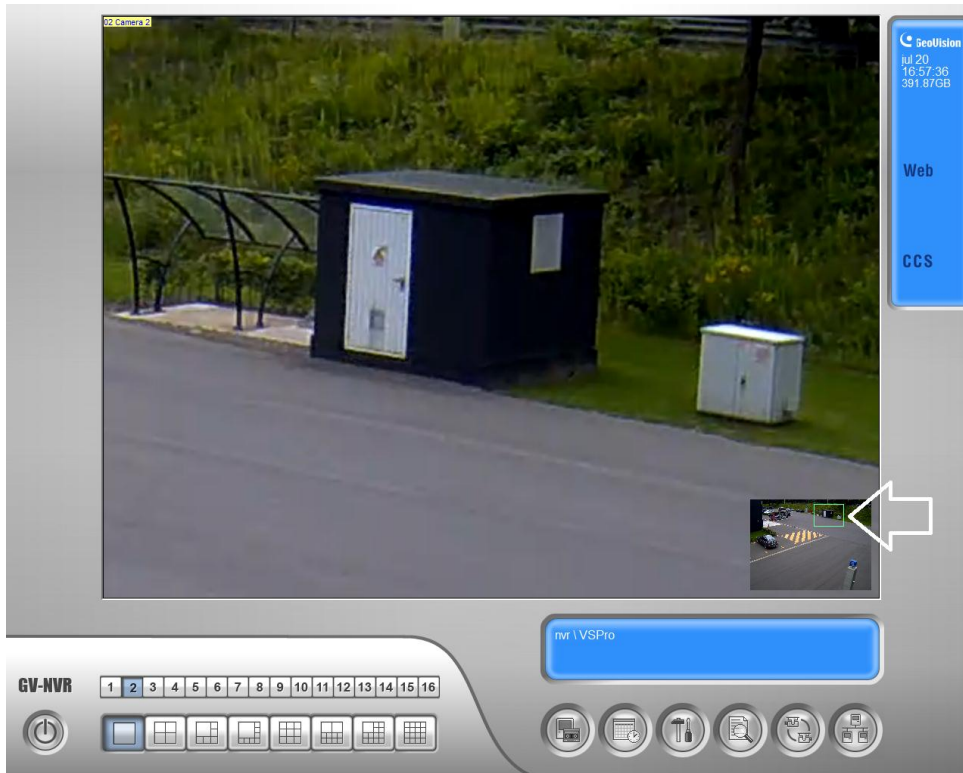
Via **ESC** ga je terug naar de vorige weergave.

1.1 INZOOMEN

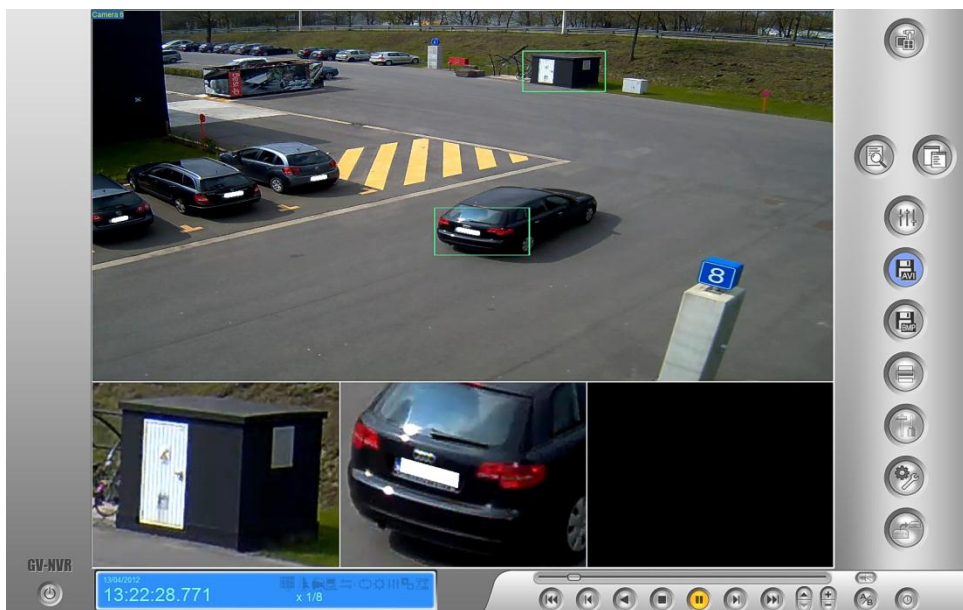
Echt inzoomen kan je helaas niet met een gewone camera. Hiervoor heb je een PTZ camera nodig. De software kan wel zelf een "ingezoomd" beeld weergeven in de opnames. Zo maak je van 1 camera verschillende camerabeelden.

Dit doe je door:

- rechts te klikken op de live beelden van een camera
- kies de camera en dan **PIP (Picture In Picture)**.
- Nu krijg je een extra venster met daarin een kader. Dit kader kan je wat vergoten of verkleinen.
- Waar je het kader wijst in het kleine beeld zie je dan ingezoomd op het grote beeld.
- Het kleine beeld kan je ook verslepen naar een plaats in het grote beeld waar het niet stoort.



Je hebt ook nog **PAP (Picture And Picture)**. Dit werkt hetzelfde als PIP maar je meerdere kaders richten om in te zoomen.



Om meerdere kaders toe te voegen maak je een vierkant in het grote beeld met de linkermuisknop. Afhankelijk van de software zit hier wel een maximum op.