

The logo features a blue square icon on the left containing a white stylized shape resembling a satellite dish or a signal. To the right of the icon, the letters 'VS' are in a bold blue font, and 'PRO' is in a grey font.

SMARTPHONE APPLICATIE HANDLEIDING

ANDROID

Windows  
phone

symbian

 **BlackBerry**<sup>™</sup>

Made for  
 iPod  iPhone  iPad

**INHOUD**

GV Smartphone applicatie handleiding .....	3
1 Enkele nota's:.....	3
2 Windows Smartphone – GV-MSView .....	3
2.1 GV-MSView Live beelden instellen .....	3
2.2 GV-MSView Opgenomen beelden instellen .....	4
2.3 Extra functies .....	4
3. Symbian Smartphone – GV-SSView V3 .....	5
3.1 GV-SSView Live beelden instellen.....	5
3.2 GV-SSView Opgenomen beelden instellen .....	6
3.3 Extra functies .....	6
4. BlackBerry Smartphone – GV-BBView V1.1 .....	7
4.1 GV-BBView Live beelden instellen .....	7
4.2 Output Forceren .....	7
5. iPhone/iPod Touch/iPad – GV-iView V2.1 .....	8
5.1 GV-iView Live beelden instellen .....	8
5.2 GV-iView Opgenomen beelden instellen.....	9
5.3 Extra functies .....	10
6. Android Smartphone - GV-AView V1 .....	12
6.1 GV-AView Live beelden instellen .....	12
6.2 GV-AView Opgenomen beelden instellen .....	13

## GV SMARTPHONE APPLICATIE HANDLEIDING

### 1 ENKELE NOTA'S:

° Om verbinding te maken via een smartphone moet de server waar de GeoVision software op draait verbinding met het **internet** kunnen maken.

° De meeste smartphone applicaties vind je terug in de marktplaatsen van het merk (Play Store, iTunes, ...) of op de GeoVision 8.5.3 of hoger software CD.

### 2 WINDOWS SMARTPHONE – GV-MSVIEW

GV-MSView V2 / V3	
OS ondersteuning	GV-MSView V2 Windows Mobile 5.0 en 2003 GV-MSView V3 Windows Mobile 6.0 / 6.1 / 6.5
GeoVision software ondersteuning	GV-Systeem versie 8.3.2 of hoger
Poort	Data : 8866 RPB : 5511 VSS : 10000
Functies	<ul style="list-style-type: none"> <li>- Live stream</li> <li>- GV IP-apparaat ondersteuning</li> <li>- PTZ controle</li> <li>- I/O controle</li> <li>- Remote playback</li> </ul>

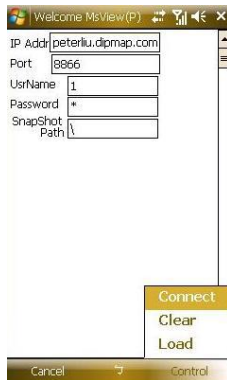
#### 2.1 GV-MSVIEW LIVE BEELDEN INSTELLEN

- a. Start de MSView V2/V3.



- b. Klik op **Type** en kies **Live**.

- c. Je ziet nu het login scherm. Geef het IP adres in van het GV-systeem gevolgd door “:3390”.  
Voorbeeld: 192.168.3.150:3390



- d. Geef ook de poort (standaard 8866), gebruikersnaam en het wachtwoord van het GV-systeem in. Klik op **Control** en selecteer **Connect**.

- e. Als er verbinding is zal de live-stream starten. Onderaan kan je tussen camera's wisselen.

## 2.2 GV-MSVIEW OPGENOMEN BEELDEN INSTELLEN

- a. Start de MSView V2/V3. Klik op **Type** en kies **RPB**. Als je wil zoeken naar opgenomen beelden op een specifiek tijdstip kies je **RPB with time**.
- b. In het login scherm vul je ook hier weer het IP adres gevolgd door “:3390” in, poort (standaard 5511), gebruikersnaam en wachtwoord. Klik dan op **Select** en **GV DVR** om verbinding te maken.



- c. Selecteer nu de gewenste video.

## 2.3 EXTRA FUNCTIES

Bovenop het bekijken van Live beelden en Opgenomen beelden kan je met de GV-MSView2 of GV-MSView 3 ook:

- In-en uitzoomen,
- Afbeeldingen roteren,
- Outputs controleren.

Deze opties vind je onder **Control**.

## 3. SYMBIAN SMARTPHONE – GV-SSVIEW V3

GV-SSView V3	
OS ondersteuning	Nokia S60 2 <sup>de</sup> generatie en 3 <sup>de</sup> generatie
GeoVision software ondersteuning	GV-Systeem versie 8.3.2 of hoger
Poort	Data : 8866 RPB : 5511 VSS : 10000
Functies	<ul style="list-style-type: none"> <li>- Live stream</li> <li>- GV IP-apparaat ondersteuning</li> <li>- PTZ controle</li> <li>- I/O controle</li> <li>- Remote playback</li> </ul>

### 3.1 GV-SSVIEW LIVE BEELDEN INSTELLEN

- a. Start de GV-SSView V3.



- b. Klik op **Options** en kies **Live Connect**.



- f. Je ziet nu het login scherm. Geef het IP adres in van het GV-systeem gevolgd door “:3390”.  
Voorbeeld: 192.168.3.150:3390



- c. Geef ook de poort (standaard 8866), gebruikersnaam en het wachtwoord van het GV-systeem in. Klik op **Options** en selecteer **Connect**.

- d. Als er verbinding is zal de live-stream starten.
- e. De IP-adressen van servers waar je mee hebt kunnen verbinden worden opgeslagen. Op deze manier kan je in de toekomst snel en eenvoudig verbinding maken. Druk op de [**<**] en [**>**] knoppen om de gewenste server te selecteren.

---

### 3.2 GV-SSVIEW OPGENOMEN BEELDEN INSTELLEN

- a. Start de SSView V3. Klik op **Options** en kies **RPB**. Als je wil zoeken naar opgenomen beelden op een specifiek tijdstip kies je **RPB with time**.
- b. In het login scherm vul je ook hier weer het IP adres in gevolgd door “:3390”, poort (standaard 5511), gebruikersnaam en wachtwoord. Klik dan op **Options** en **Video Server** om verbinding te maken.



- c. Selecteer nu de gewenste video.

---

### 3.3 EXTRA FUNCTIES

Bovenop het bekijken van Live beelden en Opgenomen beelden kan je met de GV-SSView V3 ook:

- In-en uitzoomen,
- Afbeeldingen roteren,
- Camerakanaal veranderen,
- Server en webcam informatie bekijken.

Deze opties vind je onder **Options**.

#### 4. BLACKBERRY SMARTPHONE – GV-BBVIEW V1.1

GV-SSView V3	
OS ondersteuning	BlackBerry OS 4.2.1 tot 6.0
GeoVision software ondersteuning	GV-Systeem versie 8.3.2 of hoger
Poort	Data : 8866 HTTP: 3390
Functies	- Live stream - I/O controle

##### 4.1 GV-BBVIEW LIVE BEELDEN INSTELLEN

- a. Start de GV-BBView.
- b. Kies **Create Live Connection**.
- c. Je ziet nu het login scherm. Geef het IP adres in van het GV-systeem gevolgd door “:3390”.  
Voorbeeld: 192.168.3.150:3390
- d. Geef ook de poort (standaard 8866), gebruikersnaam en het wachtwoord van het GV-systeem in. Klik op **Connect**.
- e. De cameralijst verschijnt nu. Kies de gewenste camera 2 maal op live beelden te zien.
- f. Om van camera te veranderen kiest u **Change Option** en volg bovenstaande stappen opnieuw.

##### 4.2 OUTPUT FORCEREN

- a. Om een output te forceren kies je **IO Module**. Scroll nu naar het gewenste output apparaat in de lijst en druk op het scrollwiel op **Force Output** te selecteren.
- b. Om een ander apparaat te bedienen kies je **Change Option** en volg je bovenstaande stap.

## 5. IPHONE/IPOD TOUCH/IPAD – GV-IVIEW V2.1

- De iPad applicatie heet GV-iView HD. De instellingen die je hier moet doen zijn hetzelfde als voor de GV-iView.

GV-SSView V3	
OS ondersteuning	OS2.2 of hoger
GeoVision software ondersteuning	GV-System versie 8.3.2 of hoger
Poort	Data : 8866 RPB: 5511 HTTP: 3390 Command: 4550 (voor PTZ-controle) Data: 5550 (voor PTZ-controle)
Funcities	<ul style="list-style-type: none"> <li>- Live stream</li> <li>- GV IP-apparaat ondersteuning</li> <li>- PTZ controle</li> <li>- I/O controle</li> <li>- Remote playback</li> </ul>


### 5.1 GV-IVIEW LIVE BEELDEN INSTELLEN

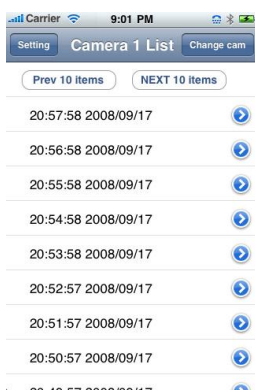
- Start de iView V2.1. (de iPad versie is de HD versie)
- Je ziet nu het login scherm. Geef het IP adres in van het GV-systeem gevolgd door “:3390”.  
Voorbeeld: 192.168.3.150:3390
- Geef ook de poort (standaard 8866), gebruikersnaam en het wachtwoord van het GV-systeem in. Klik op **Connect**. Als de verbinding is gemaakt verschijnt er live beeld van 6 camera’s.
- Zet de HTTPS op **ON** als SSL is ingeschakeld op de WebCam Server in het GV-System. Als de standaard SSL poort (443) is veranderd, zet de nieuwe poort dan achter het IP-adres.





## 5.2 GV-IVIEW OPGENOMEN BEELDEN INSTELLEN

- a. In het login scherm kies je **RPB view**. 
- b. Vul ook hier weer het IP adres gevolgd door “:3390” in, poort (standaard 5511), gebruikersnaam en wachtwoord. Je kan ook beelden van een specifiek tijdstip opzoeken door te kiezen voor **RPB Time Setting** en de datum en tijd in te geven. Druk hierna op **Connect**.



- c. Selecteer de gewenste opnames uit de lijst om de beelden te bekijken. Kies **Change cam** bovenaan om te wisselen tussen de camera's.

## 5.3 EXTRA FUNCTIES



Als je op een camerabeeld klikt in de live beelden krijg je de volgende interface. Uitleg van de knoppen vind je hieronder.

Button	Name	Function
	Enable Record ↓	Activeert de opnameknoppen.
	Record One Channel	Start en stopt het opnemen van één kanaal.
	Record All Channels	Start en stopt het opnemen van alle kanalen.
	Enable PTZ ↓	Activeert de PTZ knoppen.
	Focus Far / Focus Near	Zoom in en uit met de PTZ.
	PTZ Preset	Beweeg de PTZ naar preset points.
	Auto Focus	
	Enable I/O	Activeert de input en output knoppen.
	Snapshot	Trek een foto van het huidige beeld.

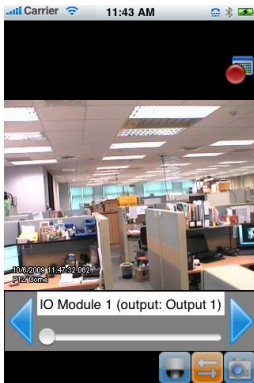
### 5.3.1 PTZ CONTROLE

Je kan eender waar klikken in een Live Beeld van een PTZ camera om de snelheidsinstellingen weer te geven van de PTZ camera. Hoe hoger de waarde, hoe sneller.



## 5.3.2 I/O-APPARATEN

- a. Selecteer **Enable I/O**.
- b. Gebruik de linker en rechter knop om van I/O module te veranderen. Gebruik de scroll om van output apparaat te wisselen.
- c. Druk op IO Module 1 (output: Output 1) om de output te forceren.



### 5.3.2.1 FAVORIETEN

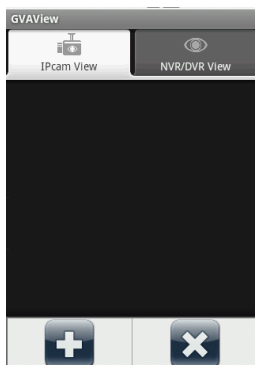
In het login scherm is er ook een optie: **My Favorite**. Hier kan je meerdere GV-Systemen toevoegen als favoriet om een snelle verbinding te maken. Je kan hier tot 50 favorieten toevoegen.


## 6. ANDROID SMARTPHONE - GV-AVIEW V1

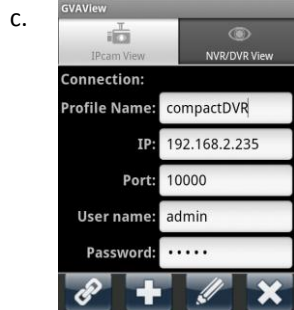
GV-SSView V3	
OS ondersteuning	Android versie 2.2 of hoger.
GeoVision software ondersteuning	GV-System versie 8.4 of hoger
Poort	Data : 8866 HTTP: 3390 VSS: 10000
Functies	<ul style="list-style-type: none"> <li>- Live stream</li> <li>- GV IP-apparaat ondersteuning</li> <li>- GV IP-apparaat audio ondersteuning</li> <li>- PTZ controle</li> </ul>

### 6.1 GV-AVIEW LIVE BEELDEN INSTELLEN

- a. Start de AView V1.








- b. Kies **Menu** en druk daarna op de **Add** knop .



- d. Je ziet nu het login scherm. Geef het IP adres in van het GV-systeem gevolgd door ":3390".





Voorbeeld: 192.168.3.150:3390

- e. Geef de poort (standaard 8866), gebruikersnaam en het wachtwoord van het GV-systeem in.

- f. Je kan op de **Menu** knop duwen van je smartphone en dan op de **Version** knop  om de versie informatie te zien of op de **Address Book** knop  om het adresboek te zien.
- g. Duw op **Add**  om de login informatie toe te voegen aan het adresboek. Als je bestaande logins wilt aanpassen, verander je de informatie en duw je daarna op **Edit**  om deze veranderingen op te slaan.
- h. Kies **Connection**  om een verbinding te starten. De live beelden zullen nu verschijnen.



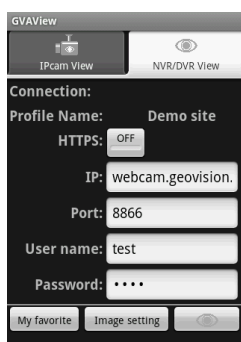
- i. Volgende opties zijn beschikbaar onderaan het scherm.


	<b>Snapshot</b>	Neemt een foto van het huidige beeld.
	<b>PTZ Control</b>	<p><b>Gesture Control:</b> Hier krijg je een pop-up van. Als je dit aanzet kan je PTZ controleren door met je vinger over het scherm te strijken.</p> <p> Wisselen tussen de pijltjes en de zoom knoppen.</p> <p> Terugkeren naar de standaard positie</p>
	<b>Screen Division</b>	Geeft maximaal 4 beelden weer op hetzelfde scherm.
	<b>Dual Stream</b>	Wisselt tussen beide videostreams als het GV IP-apparaat deze ondersteunt.
	<b>Audio</b>	Start de audio.

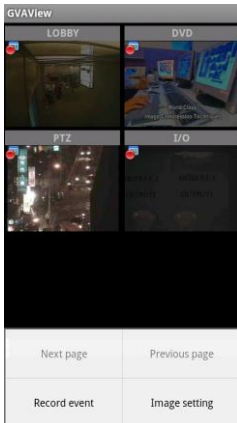
- j. Als er meerdere camera's zijn kan je bovenaan van kanaal wisselen door op de getallen te drukken.

## 6.2 GV-AVIEW OPGENOMEN BEELDEN INSTELLEN

- a. In het login scherm kies je **NVR/DVR View**.
- b. Vul ook hier weer het IP adres gevolgd door "":3390" in, poort (standaard 5511), gebruikersnaam en wachtwoord.



- c. Onderaan kan je op **My Favorite** drukken om de verbinding te bewaren. Of je kan kiezen voor **Image Setting** om de beeldkwaliteit te veranderen.
- d. Kies  **Connect** om verbinding te maken. Nu kan je live beelden zien van maximaal 6 camera's tegelijk. Om de andere beelden te zien scroll je onderaan.
- e. Als je op **Menu** klikt zie je de volgende opties:



- **Next page:** De volgende camera's.
- **Previous page:** De vorige camera's.
- **Record event:** Neem de huidige beelden op.
- **Image setting:** Verander de beeldkwaliteit

(deze instellingen werken ook als je maar naar één camera kijkt, zie hieronder)

- f. Druk tweemaal op een live beeld om het volledig weer te geven. Als de camera PTZ heeft kan je dit activeren en controleren door onderaan op PTZ te drukken. Met de pijltjes kan je de camera bewegen en met de vergrootglazen kan je in- en uitzoomen. Het huis-icoontje dient om de camera terug naar de oorspronkelijke positie te brengen.

