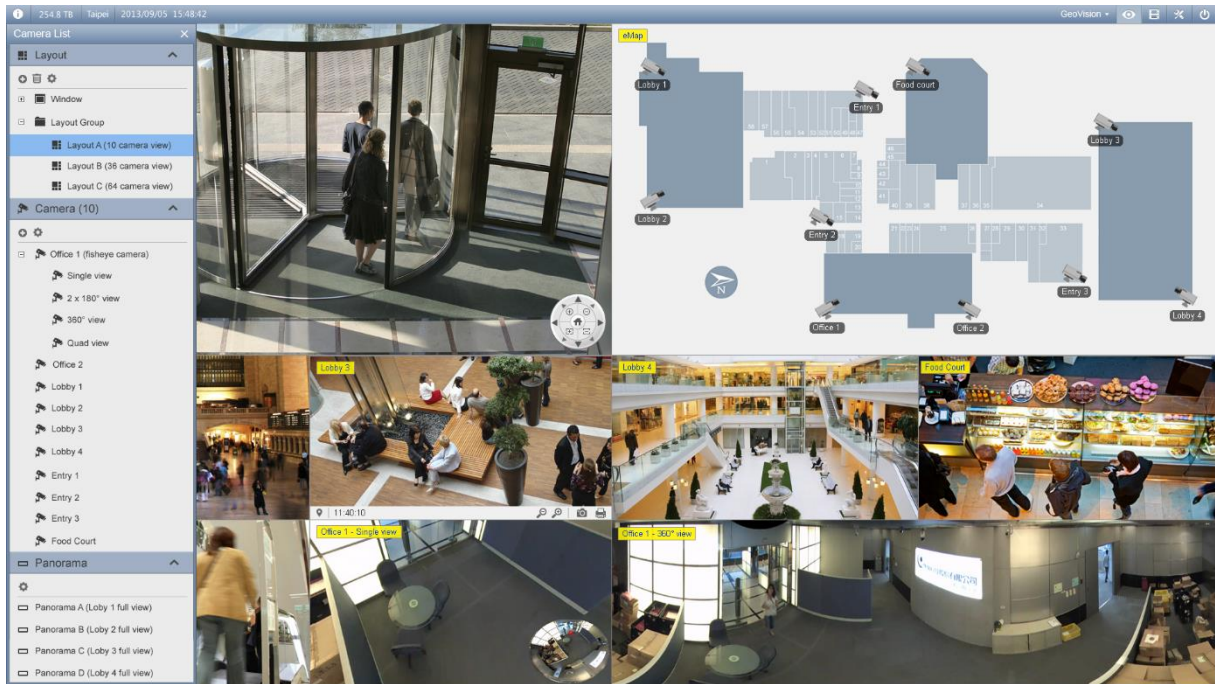


# VS PRO

## GEOVISION VMS



## INHOUD

GV-VMS .....	3
Live beelden .....	3
Content List .....	4
Ontwerp .....	4
Inzoomen .....	5
PTZ.....	5
Opgenomen beelden .....	6
Content List .....	6
Opzoeken .....	6
Object Search .....	6
Bewaren .....	8

## GV-VMS

De software start standaard op in de live beelden weergave met volgende functies.

Linksboven van links naar rechts;

- Software, hierop klikken geeft de **versie** weer;
- Opslag;
- Naam van de server;
- Datum en tijd.



Rechtsboven van links naar rechts;

- Opties ivm **gebruiker**;
- **Live beelden weergave**;
- **Opgenomen beelden weergave**;
- Afhankelijk van je weergave ga je hiermee de opties weergeven van die weergave;
- Minimaliseren of afsluiten.



## LIVE BEELDEN

Met de 2<sup>de</sup> optie rechtsboven kiezen we voor de **Live Beelden Weergave**.



In deze weergave kunnen we dan enkele opties gebruiken dmv de 4<sup>de</sup> knop.



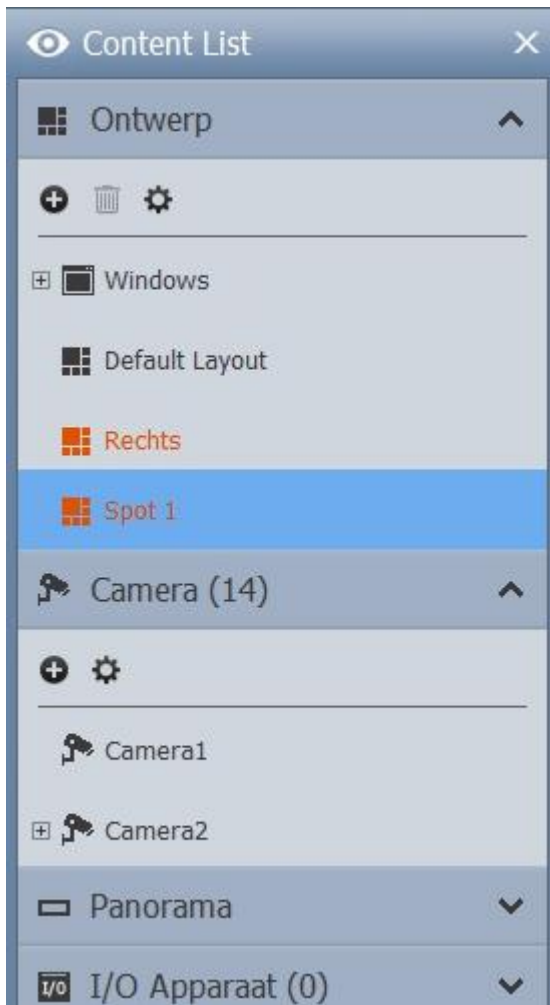
Namelijk:



1. **Opnames** starten en stoppen
2. **Netwerkinstellingen**
3. **Audio en Object Index**
4. **Configureren**
5. **Content List**

## CONTENT LIST

Via content list krijg je onderstaande interface te zien.



**Ontwerp:** Hier kan je een interface maken om op het hoofdscherm of spotmonitor weer te geven. Actieve interfaces worden weergegeven in het rood.

- Om een ontwerp te activeren sleep je deze naar de gewenste monitor.

**Camera:** Lijst met alle gekoppelde camera's. Deze kan je slepen in het gewenste kader om ze weer te geven.

Bij fisheye camera's vind je een + terug om de andere weergaves toe te voegen.

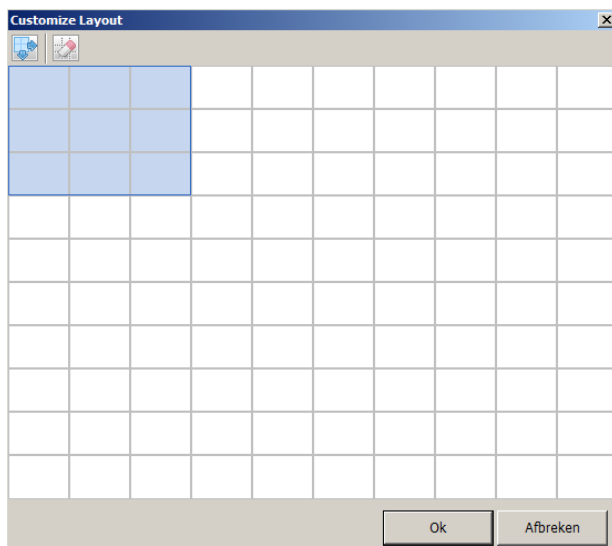
**Panorama:** Door middel van enkele camera's samen te gebruiken kan je een softwarematig panorama beeld bekomen.

**I/O Apparaat:** Hier kan je je I/O sturing doen.

## ONTWERP

Om nieuw ontwerp te maken kan klik je op de +. Je krijgt nu de keuze tussen enkele standaard interfaces of een

een custom interface. Bij een custom interface krijg je onderstaand scherm te zien.



Hier kan je dmv uit te breiden en te verkleinen zelf een lay-out aanmaken.

Als je deze bevestigt zal de software zelf camera's toewijzen aan de gemaakte weergaves. Deze kan je dan aanpassen door camera's naar de juiste weergaves te slepen.

## INZOOMEN

Om in te zoomen in de camerabeelden moet je simpelweg met je muis boven een camera gaan staan en **vooruit scrollen** met de muis. Het beeld schakelt dan **automatisch over naar megapixel kwaliteit**.

## PTZ

Als je op een camera staat met je muis kan je onderaan kiezen voor de schroevendraaier en moersleutel. Hier kan je dan de PTZ functie activeren.

**! Indien je enkel wil inzoomen is het voldoende om te scrollen met de muis.**



## OPGENOMEN BEELDEN

Met de 3<sup>de</sup> optie rechtsboven kiezen we voor de **Opgenomen Beelden Weergave**.



In deze weergave kunnen we dan enkele opties gebruiken dmv de 4<sup>de</sup> knop.



Namelijk:



1. **Zoeken en exporteren**
2. **Effecten en instellingen**
3. **Content List**

## CONTENT LIST

Net als bij de live beelden kan je hier een weergave maken.

## OPZOEKEN

Opzoeken doe je onderaan in de balk.



Datum

Camera, deze kan je veranderen door op een bewuste camera te klikken. De oranje strepen zijn de momenten waarop er motion opnames zijn. Blauw staat voor continue opname.

Content list. De blokken geven weer wanneer er in de huidige weergave opnames zijn.

Tijd en opname opties.

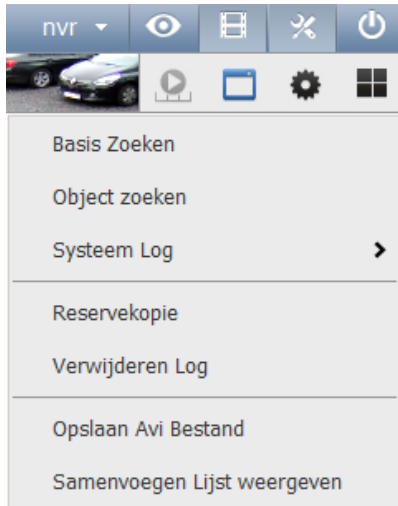
Door te scrollen in de opnamebalken (blokken) kan je specifiek ingaan op bepaalde tijdstippen.

## OBJECT SEARCH

Met deze functie kan je het volgende opzoeken:

- Beweging in bepaalde gebieden van het beeld
- Voorwerpen die verdwijnen
- Voorwerpen die er bij komen

Verder kan je deze opzoekingen weergeven in foto's of een lijst.



Kies voor **Object Zoeken**. Je ziet dan onderstaande interface.




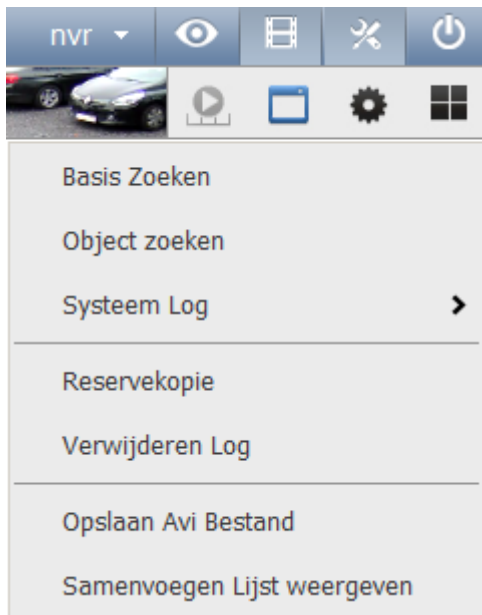
Hier heb je volgende opties:

1. Via het dropdownmenu rechtsbovenaan kan je de detectie selecteren.
  - a. Alarm: Geeft een alarm/geluid.
  - b. Vermist object
  - c. Achtergelaten object
2. Na de keuze van detectie klik je op **Setup** (zie hierboven). Hier kan je dan de gevoeligheid aanpassen en het gebied markeren waar je wil zoeken door simpelweg een vierhoek te tekenen.
3. Klik op **OK** om te bevestigen.
4. In het **Opties**-paneel heb je nu enkele opties:
  - a. **Play all events**: Speelt alle gevonden beelden af.
  - b. **Show Mask**: Toont het gemarkeerd gebied.
  - c. **Find and Stop**: Pauzeert het videofragment telkens als er een detectie plaats vindt.

5. Klik na de instellingen op **Search** (zie hierboven) om te starten.
6. Vanaf dat men 1 detectie waarneemt wordt de knop **Show** actief. Als je hier op klikt zie je een lijst met tot nu toe gebeurde detecties. Als je hier een videofragment selecteert kan het afspelen door linksonderaan op **play** te klikken.
7. Deze boomdiagram kan je ook weergeven in foto's door dit bovenaan te selecteren.

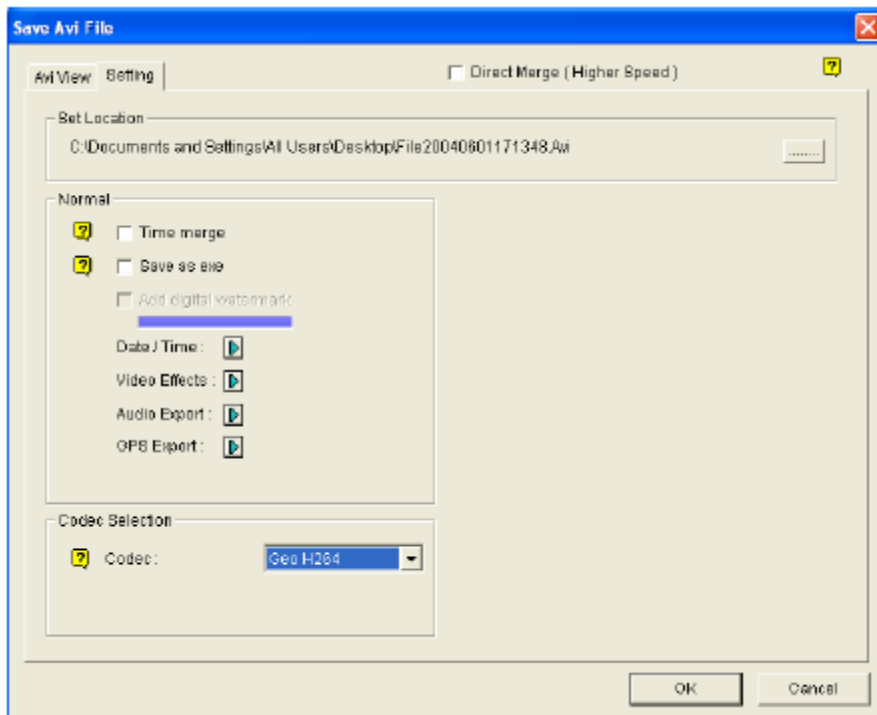
## BEWAREN

Onderaan elk camera beeld kan je een snapshot nemen van het huidige beeld. Dit kan zowel in de **Live** als **Opgenomen beelden** weergave. 



Via de optie **Opslaan Avi Bestand** kan je een filmpje exporteren.

- a. Bij het kiezen van deze functie zie je een nieuw venster met daarin de tijdlijn van de volledige dag voor de gekozen camera.
- b. Op het 2<sup>de</sup> tab **Setting** kan je de instellingen van het filmpje veranderen.





- c. Je kan hier een opslaglocatie instellen.
- d. **Time merge** geeft witte beelden weer voor de tijd dat er niet opgenomen is. Anders springt het automatisch naar het volgende opgenomen beeld.
- e. **Save As EXE** slaat de codec ook op in het filmpje zodat elke computer het kan afspelen.  
**! deze optie raden wij sterk aan !**
- f. Verder kan je nog enkele dingen toevoegen en aanpassen aan het filmpje (Datum/tijd van de opnames , ...)
- g. **Codec** op **Geo H264** vereist een GV-Systeem om het af te spelen.  
**Codec** op **WMV9** is voor Windows Media Player (werkt op elke Windows computer).